

Tema de hoje:

**Raio Cósmico de Missão
e, como descobri-lo!!!**



<http://www.universoholisticodoser.com>

<http://www.bemestareconhecimento.com>

<http://www.bemestareconhecimento.com/hearts-loja-virtual.html>

Skype: **filha.da.mata**

O Raio de cada um... Raio de missão



Você sabe qual é o seu Raio Cósmico de Missão?

A DESCOBERTA DO RAIOS INDIVIDUAL - Como saber o seu Raio de Missão?

Existem maneiras de se acelerar este processo e um deles é a Novena dos Sete Raios. Você deve escolher um determinado horário do dia, aquele que mais lhe convier, e repetir diariamente cada uma das invocações aos Diretores dos Raios durante nove meses seguidos. Assim, atrairá a si a vibração de cada Raio e terminará percebendo com qual deles se sintoniza melhor.

Ou, pode descobrir através da Numerologia, fazendo os cálculos da data de nascimento.

Só esclarecendo, o Raio de Missão, ou seja o Raio que viemos trabalhar nesta encarnação se descobre de acordo com a data de nascimento através da Numerologia e não com o signo.

É o que vamos aprender agora.

Supondo que seu nascimento é 25/07/1955, iremos somar os números separadamente:

Ex: $2 + 5 + 7 + 1 + 9 + 5 + 5 = 34$ que somados $3 + 4 = 7$

Esta pessoa nasceu sob a influência do 7º raio de luz.

Supondo que a soma dos números resultasse em um número maior que 7, por ex: 12, iremos novamente somar individualmente $1 + 2 = 3$, e esta pessoa nasceu sob a influência do 3º raio de luz. Ainda supondo que a soma dos números fosse um 8 ou 9, o procedimento é, diminuir o 8 ou 9 da quantidade de raios existentes. Ex: $9 - 7 = 2$, a pessoa nasceu sob a influência do 2º raio de luz, e, $8 - 7 = 1$, a pessoa nasceu sob a influência do 1º raio de luz.

Pessoas sob a influência do raio de missão, ou seja, a energia do raio que deverá desenvolver em sua vida, trabalhar com essa energia

Raio Azul

As pessoas que pertencem ao Raio AZUL demonstram qualidades naturais de liderança

As pessoas que pertencem ao Raio AZUL demonstram qualidades naturais de liderança, energia de vontade e poder, ou ao menos o ímpeto de dirigir, inclusive é o raio do governo e da política.

As pessoas deste raio possuem um impulso natural e habilidade para cumprir sua tarefa e missão frequentemente auto impostas, com autoconfiança e responsabilidade. Possuem coragem de persistir contra os obstáculos, assim como capacidade natural para inspirar outros a novos e mais elevados níveis de ousadia e expressão.

São ardentes, entusiastas perante os desafios, normalmente vêm-se tendo que tomar decisões sobre a direção que as outras pessoas devem seguir em suas vidas. Quando um ser do Raio Azul é altamente desenvolvido é convidado a emitir julgamentos pois, tem habilidade de unir piedade com justiça. Costumam ser diligentes e não dados a pedir apoio e elogio, preferem criar suas próprias estruturas de apoio. Os seres do Raio AZUL apresentam diferenças a serem consideradas quando expressam seu lado inferior. O anseio será exercer o poder pessoal e expressar a vontade pessoal sobre outras pessoas, entretanto, exercer este poder de maneira firme com uma personalidade amorosa é mais benéfico para ambos.

Uma das armadilhas com a polaridade negativa da expressão do Raio AZUL, refere-se ao mau uso da Vontade. Facilmente pode haver uma inclinação para ambição e domínio desenfreados. Deve-se trabalhar ambiciosamente, mas sem apego a ambição. A tendência negativa deste seres quando têm um objetivo em mente e avançar com todo o poder, ego, impaciência, arrogância, sem tato com os outros. Outro aspecto é que a coragem pode dar lugar a temeridade e o impulso de apoiar os esforços das outras pessoas pode ser transformado em dominar por meio do emprego da força. Quando o Raio AZUL é expresso no plano mental de algumas pessoas estas são frias, indiferentes e isolados.

Conceito

Vontade, Poder, destruidor da forma, o impulso para reger, o veículo para iniciação criativa em todos os níveis.

Na Alma

Uso da vontade espiritual em benefício do coletivo; poder utilizado para o propósito de enaltecer a Unidade e a Beleza; a expressão da Vontade para os propósitos e bem estar do grupo.

Personalidade

Raio do soldado, do estadista, do regente, do líder, do explorador, do governo, do político, do administrador.

Características positivas

Coragem, diligência, rápido discernimento, capacidade de liderança, inspira os outros, aventureiro, não desanimado por fracassos iniciais, persistente até que o objetivo seja alcançado.

Deficiências de caráter

Ambição ilimitada, uso da vontade para propósitos egoístas, manipulação dos outros pelo poder pessoal; ira fácil; intolerância a crítica; forte sentimento de orgulho pessoal.

Deve cultivar compaixão, humildade, tolerância, interesse em partilhar.

Mental

Mente forte e dirigida, com opiniões muito individuais e pontos de vista que podem levá-lo à posição de isolamento. Necessidade de dominar pensamentos alheio ou de conduzir a direção do pensamento intencional ou intelectual.

Emocional

Pode ser muito frio e desinteressado algumas vezes as emoções são profundas e podem explodir vulcanicamente, emocionalmente tímido, reservado na maioria das vezes.

Físico

As pessoas do tipo físico magro, de altura média a alta são os que mais pegam as influências do Raio AZUL. As pessoas do tipo físico que retém água e gordura, mesmo que pertençam ao Raio AZUL, têm muito mais influência do Raio DOURADO e do Raio RUBI.”

Raio Amarelo-Ouro

Este raio é chamado de raio construtor. Este raio é chamado de raio construtor, pois atua no veículo para expressão da forma e do impulso criativo, aspecto da Divindade, expressão da Consciência. Anseia reconciliar toda dualidade e criar síntese de polarização no âmago. Representa Força coesiva no Universo. As pessoas que carregam o Raio DOURADO são pacificadores, possuem dom da intuição, é natural ocuparem papéis diplomáticos. Estas pessoas tendem a ser duais, forte natureza com propensão a vacilar. Seus pontos de vista relativos as pessoas que o cercam mudam com frequência, tendem a combinar bem com os outros e quando envolvidos, sua irradiação os faz amados e admirados por suas qualidades de compaixão e sustentação.

Têm propensão a serem mestres por natureza. Devem estar conscientes de que, se o aspecto Sabedoria do raio for muito enfatizado e não equilibrado pelo Amor, há uma tendência para a intelectualidade vazia, sem propósitos amorosos. Assim as pessoas deste raio parecem indiferentes, egoístas e sem compaixão, cuja virtude é a própria essência da qualidade de vida deste raio. Lado negativo gira em torno da sensibilidade demasiada, acentuada e mau aplicada. O magnetismo é particularmente do Raio DOURADO. Assim uma pessoa do Raio DOURADO pode se tornar excessivamente sensível às necessidades dos outros, tendo a sensação de estar sobre carregado com as dores do mundo.

Tem tendência de pegar, absorver a negatividade do coletivo e depois transformá-la, inconscientemente. Se esta transformação não ocorrer, é o primeiro passo para a depressão, a ansiedade, autoimagem deficiente, inércia, desânimo, sentimento de inutilidade.

Esse aspecto polariza a pessoa do Raio DOURADO com seu lado negativo. Isto é devido ao mau direcionamento do Amor pessoa do Raio DOURADO. Se a virtude da Sabedoria não está sendo dirigida corretamente, pode se degenerar em desprezo por outras pessoas mais limitadas em suas capacidades mentais.

Este tipo de pessoa do Raio DOURADO tem que tomar muito cuidado para não se tornar tão absorvida por seus próprios pontos de vista filosófico que não acabar interpretando suas opiniões e percepções pessoais como Verdades Universais.

Conceito

Amor, verdade universais, filantropia, fraternidade, empenho pela abrangência, pela consciência, qualidade sustentadora que ampara toda vida à expressão da alma.

Na Alma

O anseio é levar integridade amorosa, sustentadora para o grupo ou situação da vida, capacidade por meio de atração magnética de causar a cura, o foco para estímulo da consciência e, por isso, para maior Amor, Sabedoria, capacidade de ver os princípios unificadores que estão além das diferenças.

Personalidade

Raio dos professores, de todos os que lidam com o ensino e pessoas com profissões de cura e serviço.

Características positivas

Naturalmente solidário, compassivo, desejoso de ser útil, generoso, filantrópico, calmo, forte, paciente no lidar com as situações cotidianas da vida, leal, confiável, amante da verdade, intuitivo por natureza.

Deficiências de caráter

Frieza, exageradamente enfatizado no aspecto da Sabedoria, indiferença com os outros, afeição mau dirigida, sempre lamentando as coisas, uma perspectiva negativa da vida: ""Por que isso sempre acontece comigo!"" . Raramente está satisfeito com realizações pessoais.

Deve cultivar Fé no Amor como sendo a Força Curadora na vida.

Mental

Amor pelo conhecimento teórico mais que por qualquer ação prática. Tendência a ficar absorvido em um campo de estudo especializado, pode ser profundamente universal na perspectiva filosófica ou mero diletante com excessivo interesse.

Emocional

Calmo, sereno, mais envolvido com sentimento de apoio do que com grandes demonstrações de emocionalismo apaixonado. Pode tornar-se excessivamente apegado e ter fase difícil na vida para libertar-se deste apego. Após libertar-se será um iniciado da Paz em toda configuração de conflitos apresentados.

Físico

Corpo delicado, leve, com tendência para pequena estatura.

Raio Rosa

AMOR INCONDICIONAL ETERNO

O Terceiro Raio representa a força magnética da Chama Rosa do Amor Divino, a atividade que liga a ideia divina à forma física. Realmente, a essência do Amor Divino une todas as formas e sem este Amor os átomos nelas contidos desintegrar-se-iam.

A Chama Trina (presente em cada coração) é a Chama da Libertação. Nela estão contidas a vocação e as inspirações nobres da emanção de vida que serão estimuladas por sua Presença "EU SOU", a fim de que se expressem no mundo físico segundo o plano divino. Os irmãos do Terceiro Raio estão à disposição de todo ser humano que deseje auxílio para realizar o seu Plano Divino.

A energia do Raio ROSA é o da Inteligência ativa da Divindade e representa a Inteligência inerente a toda matéria. Ajuda a saber, de fato, que "Eu sou o que Sou". É a expressão da Inteligência.

A energia do Raio ROSA é de natureza sintetizadora. Ela atua para efetuar o plano de criação, fundindo as energias dos raios um e dois, ou seja, AZUL e DOURADO. Toda a humanidade é fortemente governada pelo Raio ROSA. É sob influência do Raio ROSA que aprendemos a criar, cometer os nossos erros e conquistar as nossas vitórias. Tornamo-nos cocriadores conscientes com o próprio Criador.

Raio Branco

O Raio BRANCO é especialmente ligado à humanidade, à luta entre a vida instintiva, animal do terceiro reino e a vida consciente da alma. O Raio BRANCO é especialmente ligado à humanidade, à luta entre a vida instintiva, animal do terceiro reino e a vida consciente da alma. É o raio que funciona como um agente de equilíbrio. Raio da 'arte de viver'. O Raio BRANCO , por sua conexão com o quarto plano de buddhi, ou Intuição, permite que a espécie humana evolua para um lugar onde o intelecto seja transcendido por uma sintonia com a compreensão da vida muito mais profunda.

A paixão da crucificação de Jesus é o drama cósmico do Raio BRANCO. Ele é a transformação do eu inferior em Eu superior.

Como raio da beleza e da arte, também é o refinador.

O verdadeiro artista está sempre lutando para apresentar através da pintura, escultura, música, cinema e literatura, um esclarecimento de uma ideia ou sentimento que possa expressar adequadamente suas aspirações internas ou impulsos de vida.

O Raio BRANCO é o raio da luta e as pessoas que estão ligadas a ele encontrarão uma dualidade muito particular surgindo em suas vidas. Atividade e inércia são de proporções divididas entre o amor e o conforto de agir afetivamente. As pessoas que são ligadas a esse raio são possuidores de grandes dons, também achando difícil focar e exteriorizar seus talentos pelo seu aspecto de inércia, que é característica deste raio. Coragem e visão firme, as pessoas do Raio BRANCO que sobrepõem à inércia é dinamicamente criativo.

Conceito

Beleza em todas as coisas, impulso para equilibrar tendências opostas, afim que efetuar uma harmonia maior, arte de viver, o anseio por alcançar a perfeição.

Na Alma

É o “Artista Divino”; procura elevar a consciência humana através da realização da beleza e da harmonia existente na natureza e no mundo das formas, o mediador entre o céu e a terra, Deus e o Homem; o Sacerdote.

Personalidade

Raio do mediador, intérprete, artista, aquele que cura através da harmonização e do equilíbrio das energias do corpo e das polaridades, acupuntura, determinadas técnicas de massagens, terapia da cor.

Características positivas

Grande senso de equilíbrio e simetria, sensibilidade poética, especialmente quanto à natureza; imaginação, criatividade na formação do estilo de vida de uma pessoa; pode manter a luta e o conflito até que os objetivos desejados sejam alcançados.

Deficiências de caráter

Indolência, comodismo, pode ser excessivamente impetuoso, pode iniciar conflitos desnecessariamente, inquietude e tendência para a depressão quando as metas não podem ser atingidas (uma vez que o Raio BRANCO é uma fusão dos raios AZUL e DOURADO, quando a energia do Raio AZUL da vontade/poder não está em equilíbrio com o Raio DOURADO, a consequente falta de direcionamento para a expressão da vontade é claramente indicada. Isso se demonstra como um sentido de orientação de força de vontade).

Deve cultivar Serenidade, equilíbrio emocional, confiança, autocontrole, verdade, clareza de propósito.

Físico

Tendência a ter corpo equilibrado e bem proporcional, gostam de se enfeitar, já que a necessidade de expressar beleza física é muito grande.

Raio Verde

O Raio VERDE é a expressão do Amor/Sabedoria através do intelecto, através da pesquisa científica.

O Raio VERDE é a expressão do Amor/Sabedoria através do intelecto, através da pesquisa científica. O Raio VERDE é a razão para o desenvolvimento do intelecto e para o conhecimento correto. O Raio VERDE é o revelador da Verdade, o portal para a mente de Deus, o distribuidor de conhecimento. As pessoas que são, por natureza, muito analítica não toleram pensamentos confusos, indisciplinados. Gostam de comprovar tudo por meios e métodos científicos. Não tem afinidades com filósofos abstratos ou com os mais propensos à intuição. Pessoas do Raio VERDE têm intelecto perspicaz e são precisos nos detalhes. São os peritos em computadores, como por exemplo programadores, processadores e categorizadores de informações e dados.

Grande amor pelo conhecimento, tipo de indivíduo que é fortemente atraído por jogos mentais e ginástica intelectual. O mundo subjetivo da investigação metafísica não os atrai, eles desafiarão as afirmações espirituais o tempo todo, sempre procurando reduzir ou destruir. Pessoas do Raio VERDE podem ser consideradas como sendo muito críticas e bastante separadores, em seus pontos de vista.

As pessoas mais evoluídas influenciadas pelo Raio VERDE procurarão provar, através de métodos científicos, a validade da pesquisa metafísica. Suas contribuições para o bem estar da humanidade são ilimitadas. É esse grupo que cria todos os dispositivos salvadores de vidas da medicina. Está especialmente envolvido com as ciências da comunicação.

Conceito

O veículo de expressão para as ideias da mente de Deus, o ímpeto de revelar a lei através do intelecto, o poder de expressar a Divindade através da profunda penetração na matéria.

Na Alma

Trabalham para serem os elos de ligação de inteligência entre o mundo abstrato de ideação pura e o mundo concreto da aplicação prática, precisão e exatidão na criação daquelas formas e invenções que proporcionam a difusão da inteligência da Mente Superior.

Personalidade

É o raio do cientista, técnico, advogado, engenheiro, pesquisador, perito em computadores e pessoa versada em lógica.

Características positivas

poder de dominar uma área de especialização escolhida, observador imparcial em busca da verdade, exatidão na fala, percepções mentais precisas e visão para a aplicação do conhecimento, amor pela pesquisa científica.

Deficiências de caráter

ausência de compaixão e simpatia, uma perspectiva demasiadamente estreita, análise constante e excesso de minúcias, pedante, superestimativo dos aspectos de sua forma de vida, materialismo, crítica severa, orgulho mental, preconceito.

Deve cultivar Tolerância intelectual, amor atuante, sustentador, reverência e compartilhamento dos sentimentos dos outros.

Mental

Principal veículo de expressão, o direcionamento da lógica tem que ser levado à sua conclusão, trabalha com precisão e detalhe na estruturação da exteriorização de ideias, grande necessidade de especialização do interesse, sede de conhecimento obtido através da busca, pesquisa, investigação e experimentação, anseio em determinar a causa e o efeito de coisas através de provas verificáveis.

Emocional

Apesar do Raio VERDE raramente, para não dizer nunca, ser visto como o veículo de expressão do corpo astral, sua força como raio da personalidade ou da mente pode

ofuscar a energia do raio emocional de um indivíduo. Neste caso, os sentimentos sempre ficam subordinados aos pensamentos, levando à uma sensação de certo isolamento e de defesa emocional.

Físico

o Raio VERDE é raramente ou talvez nunca, o raio do corpo físico.

Raio Ouro-Rubi

Raio RUBI é estimulador da devoção . O Raio RUBI é estimulador da devoção religiosa e do idealismo. É também a expressão, o extravasamento do impulso de Amor/Sabedoria em conexão com a energia do raio da harmonia , devoção. O Raio RUBI é a força inspiradora das pessoas para quem os princípios de amor, bondade, pureza do coração e altruísmo são energias existentes e compõem seu modo de vida. Tendem a produzir pessoas que são muito devotas, idealistas por natureza. Pode levar ao tipo de fanatismo ou devoção dedicada mais comumente demonstrada por membros de religiões, cultos e seitas exclusivistas. Sua atividade está relacionada à sustentação da paz e intimamente ligada à sua emotividade, seu refinamento e sua espiritualização. No tempo da pregação de Jesus, o Raio RUBI era predominante. Um tempo de grande intensidade emocional e a necessidade de refinamento era eminente. O Mestre Jesus captou e energia do tempo, o aspecto de rendição religiosa do Pai ou Divindade e elevou-o ao aspecto de transcendência numa tal extensão que a cristandade passou a chamá-lo de 'Príncipe da Paz'.

Este raio está intimamente associado ao segundo raio principal (Dourado), sendo o Mestre Jesus o próprio raio. À medida que as necessidades do tempo mudaram e este ciclo em particular voltado para o século XXI, requer menor força emocional, mais clareza da mente e funcionamento da mente superior, a necessidade da atividade deste raio diminuiu um pouco e tem sido suplantado pela atividade do segundo raio (Dourado).

Conceito

Intenso foco de devoção, ideais ou credos, a purificação das emoções pela mente. O Raio RUBI é uma fusão dos raios dourado e rosa.

Na Alma

O impulso de transformar a motivação egoísta e pessoal em devoção altruísta e impessoal pelo bem de todos.

Personalidade

Pregador, psíquicas, médiuns, curadores, teólogos, poetas, servidores religiosos.

Características positivas

Amor, ternura, abnegação, devoção e reverência, coragem para lutar por suas convicções, lealdade sinceridade e objetividade.

Deficiências de caráter

Atitudes exclusivistas, preconceito, intolerância, fanatismo.

Deve cultivar Equilibrar seus próprios sentimentos, flexibilidade com as outras pessoas, verdade, praticidade.

Mental

São muito mais intuitivos do que sensitivos do que lógicos ou precisos, podem moldar pensamentos para os seus ideais e credos, podem ser muito universalistas.

Emocional

As pessoas do Raio RUBI são muito devotas, idealistas, bastante evoluídas, mas muitas vezes podem ser levadas à devoção cega.

Físico

tendem a ter excesso de peso, inclinação a retenção de água, sensível ao álcool e outras drogas, estrutura grande e volumosa, endomórfico.

Raio Violeta

O Raio VIOLETA e as energias da Era de Aquário são um agente de fusão, mescla e coordenação. A principal função é atuar na infusão das energias do espírito com a substância da matéria.

A atuação da Raio VIOLETA contribui para a fusão da alma e da personalidade e para consequente reorientação do propósito de vida de um indivíduo. É esse processo de infusão de alma que pode ser simbolicamente interpretado pelo alquimista do Raio VIOLETA como processo de transformar chumbo em ouro.

A esperança para a Era Aquariana, a era do Raio VIOLETA, é que essa reorientação e transformação e coletiva aconteça na humanidade. O indivíduo que tenha integrado ativamente os seus eus inferior e superior e que esteja vivenciando a vida de um ser humano espiritualmente realizado, revela isso no especial tipo de radiação emitida por ele. O Raio VIOLETA é transformação e transmutação. A função deste raio é mudar as formas tanto físicas quanto mentais. As pessoas ligadas ao Raio VIOLETA são amantes da cerimônia. Adoram quando as coisas são feitas ordenada e adequadamente. Este é o raio do impecável, da enfermeira, do organizador e do desenhista de formas bonitas. Nas artes seriam particularmente verdadeiros se houvesse uma influência do raio branco (4º Raio). Na característica e na conformação, amam a precisão. São preocupadas com os detalhes. Sua personalidade é dada ao trabalho com organização tanto no pessoal como no profissional. Apreciam formalidades e procedimentos e ficam satisfeitos quando seguros da situação e das coisas. Se interessam por comunicação, são atraídos pelo estilo de apresentação do que pelo conteúdo do que é apresentado. Credo religioso, a cura, o xamanismo ou ritualista pertencem também a este raio.

Conceito

Coordenação e unificação do principio da vida interior e da sua expressão na forma, reflexo da vontade através da ordem. Fusão, combinação.

Na Alma

Formular e harmonizar vários aspectos de um dado conjunto de circunstâncias em uma expressão ordenada para a vontade de Deus.

Personalidade

Raio do Clero e mestre de qualquer evento ritualista ou xamã, produtor de filmes ou de teatro.

Características positivas

Cuidado no detalhe, força e autoconfiança, habilidade de fazer surgir ordem, capaz de combinar os poderes da vontade do raio azul, com a coesão do raio dourado, e de produzir resultados materiais do raio rosa.

Deficiências de caráter

Adesão excessivamente rígida a regras e regulamentos, pode sacrificar a auto determinação para seguir ordens impostas por superiores. Supersticiosos, pretensiosos, formais.

Deve cultivar Humildade, brandura, tolerância, ausência de preconceitos, entendimento da unidade mundial.

Mental

Mente ordenada, ideais e opiniões em categorias ordenadas, muito inovador, também

pode ficar atolado em metodologia obsoletas e pela incapacidade de adaptar-se a novas circunstâncias.

Emocional

Manifestar sentimentos certos e apropriados nas situações em que se encontrar.

Físico

Hábil em lidar com o ambiente físico. Organiza o ambiente à sua volta de maneira limpa e precisa. Estatura média, com peso saudável e musculatura desenvolvida com uniformidade, muito bem coordenado.

INVOCAÇÕES AOS DIRETORES DOS RAIOS

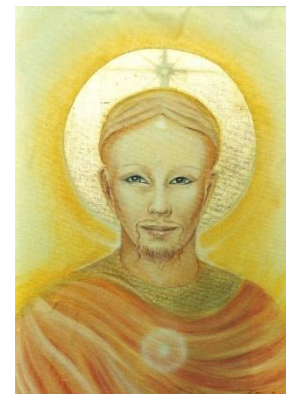
1º raio de luz – AZUL - EL MORYA

EU SOU EU SOU EU SOU a Ressurreição e a Vida da Fé iluminada do Bem-Amado Mestre Ascensionado El Morya, hoje em atividade no meu ser e em meu mundo. (três vezes)



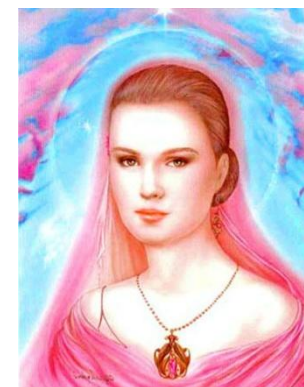
2º raio de luz – DOURADO – CONFÚCIO - LANTO

EU SOU EU SOU EU SOU a Ressurreição e a Vida da Sabedoria do Bem-Amado Mestre Ascensionado Confúcio, hoje em atividade no meu ser e em meu mundo. (três vezes)



3º raio de luz – ROSA - ROWENA

EU SOU EU SOU EU SOU a Ressurreição e a Vida do Amor e Adoração da Bem-Amada Mestre Ascensionada Rowena, hoje em atividade no meu ser e em meu mundo. (três vezes)



4º raio de luz – BRANCO - SERAPIS BEY

EU SOU EU SOU EU SOU a Ressurreição e a Vida da Pureza e Esperança do Bem-Amado Mestre Ascensionado Serapis Bey, hoje em atividade no meu ser e em meu mundo. (três vezes)



5º raio de luz – VERDE - HILARION

EU SOU EU SOU EU SOU a Ressurreição e a Vida da Consagração e Concentração do Bem-Amado Mestre Ascensionado Hilarion, hoje em atividade no meu ser e em meu mundo. (três vezes)



6º raio de luz – RUBI - NADA

EU SOU EU SOU EU SOU a Ressurreição e a Vida da Cura e Ministério da Bem-Amada Mestra Ascensionada Nada, hoje em atividade no meu ser e em meu mundo. (três vezes)



7º raio de luz – VIOLETA - SAINT GERMAIN

EU SOU EU SOU EU SOU a Ressurreição e a Vida da Misericórdia e Purificação do Bem-Amado Mestre Ascensionado Saint Germain, hoje em atividade no meu ser e em meu mundo. (três vezes)



Sentimento de hoje:
GRATIDÃO!



Amor e Luz
Arlete Funaro